



铜陵学院

2017 年毕业生就业质量年度报告

二〇一七年十二月

目 录

第一部分 毕业生就业基本情况.....	4
一、毕业生规模结构.....	4
二、就业率统计情况.....	4
第二部分 就业流向趋势.....	6
一、就业地域分布.....	6
二、就业性质分布.....	8
三、就业行业分布.....	9
第三部分 就业薪酬状况.....	10
一、期望薪资.....	10
二、起始薪资.....	10
第四部分 专业对口程度.....	11
第五部分 毕业生满意度.....	11
一、就业满意度.....	11
二、服务满意度.....	12
第六部分 用人单位满意度.....	12
一、用人单位对毕业生满意度.....	12
二、用人单位对招聘服务满意度.....	13
第七部分 毕业生就业工作的主要做法.....	13
一、坚持立德树人，全方位提升学生就业能力.....	14
二、坚持创业引领，多途径开展创新创业教育.....	14
三、坚持分类指导，针对性开展精准就业服务.....	15
四、坚持以人为本，一对一进行就业指导帮扶.....	16
五、坚持规范管理，立体化保障学生就业权益.....	16
第八部分 对教育教学的反馈.....	17
一、专业设置合理调整.....	17
二、生源质量稳步提升.....	18
三、教育教学改革将进一步深化.....	18

2017 年毕业生就业质量年度报告

铜陵学院坐落于素有“中国古铜都”之称的安徽省铜陵市，迄今已有近 60 年办学历史。2002 年 3 月，经教育部批准，由铜陵财经专科学校升格为铜陵学院。学校现有翠湖、育秀两个校区。

学校是安徽省财经类人才培养、培训的重要基地，形成了一定的财经教育办学特色。拥有会计学、国际经济与贸易 2 个国家级特色专业，财务管理专业成为国家第一批本科专业综合改革试点项目，“铜陵学院与铜陵化学工业集团有限公司管理学实践教育基地”获批为“国家级大学生校外实践教育基地”项目。此外，学校还是国家级大学生创新创业训练计划项目实施高校、安徽省普通高校大学生创新创业教育示范校、安徽省大学生 AA 级创业孵化基地。

近年来，学校围绕建设地方应用型高水平大学的目标，坚持走内涵发展、开放办学、产教融合、合作育人之路，不断创新教育思想观念，深化教育教学改革。学校在安徽省较早提出培养应用型人才、建设应用型高校的办学思路，在应用型人才培养的理论探索和实践方面，走在全省同类高校的前列。2008 年 12 月，学校发起创立了“安徽省应用型本科高校联盟”，担任首任轮值主席单位。2009 年，获批为安徽省示范应用型本科院校立项建设单位。2013 年，通过省示范应用型本科院校项目验收。2015 年，获批为安徽省地方应用型高水平大学立项建设单位。

学校坚持主动贴近、主动融入、主动服务地方经济社会发展，以与地方共建“四个中心”（地方人才培养和人力资源培训中心、地方产学研合作中心、地方政府决策咨询中心、地方教育文化中心）为平台，共建“四个基地”（实习实训基地、毕业生就业基地、教学基地和研究基地）为依托，深入推进校地、校企、校校合作，初步形成了校地、校企互利共赢、共生共育、共同发展的局面。

学校积极构建以沈浩精神为内核的校园文化，先后荣获安徽省文明单位、安徽省普通高校毕业生就业工作标兵单位、安徽省大学生思想政治教育先进集体、安徽省大学生社会实践活动先进集体、安徽省高校教学管理先进单位、全国高校后勤十年社会化改革先进单位、安徽省卫生工作先进单位、安徽省绿化模范单位荣誉称号等。

2017 年，学校将“全面加强就业创业指导服务，实施好就业促进、创业引领、基层成长等计划，促进多渠道就业创业，确保毕业生就业率稳中有升”列入年度工作要点，大力推动教育教学改革，提高人才培养质量，提升毕业生就业竞争力。学校通过思想教育、政策咨询、创业引领、精准服务、困难帮扶等多种途径，全面提高就业创业指导服务水平，受到毕业生和社会用人单位认可。现根据教育部《关于做好 2017 届全国普通高校毕业生就业创业工作的通知》（教学〔2016〕11 号）等文件精神，结合学校实际，编制发布《铜陵学院 2017 年毕业生就业质量年度报告》。

第一部分 毕业生就业基本情况

一、毕业生规模结构

铜陵学院 2017 年毕业生 4486 人。其中，全日制本科生占 96.32%，专升本毕业生占 3.68%；男生占 51.81%，女生占 48.19%，男女比例为 1.07:1。

表 1: 铜陵学院 2017 年毕业生规模与结构

项目	类别		人数
规模	毕业生总数		4486
	性别	男	2324
		女	2162
结构	普通本科生		4321
	专升本学生		165
民族	汉族		4463
	少数民族		23

二、就业率统计情况

1、总体就业率

截止 2017 年 8 月 31 日，我校 2017 年毕业生共有 394 人考取国内研究生，54 人出国出境，3626 人在各类单位就业，412 人未就业，就业率为 90.82%。

2、分学院就业率

表 2: 铜陵学院 2017 年各二级学院就业率

学院	总人数	就业数	就业率
法学院	194	164	84.54%
会计学院	893	780	87.35%
文学与艺术传媒学院	269	237	88.10%
机械工程学院	423	373	88.18%
经济学院	259	235	90.73%
数学与计算机学院	262	238	90.84%
金融学院	393	360	91.60%
财税与公共管理学院	142	131	92.25%
电气工程学院	675	627	92.89%
工商管理学院	333	312	93.69%
建筑工程学院	495	474	95.76%
外国语学院	148	143	96.62%
合计	4486	4074	90.82%

3、分专业就业率

表 3: 铜陵学院 2017 年毕业生分专业就业率

专业	人数	初次就业数	初次就业率	年终就业数	年终就业率
保险学	52	51	98.08%	51	98.08%
材料成型及控制工程	123	107	86.99%	107	86.99%
财务管理	83	77	92.77%	77	92.77%
地理信息科学	54	49	90.74%	49	90.74%
电气工程及其自动化	147	140	95.24%	141	95.92%
电子商务	94	87	92.55%	87	92.55%
电子信息工程	121	111	91.74%	111	91.74%
法学	121	103	85.12%	103	85.12%
工程管理	106	98	92.45%	99	93.40%
工程造价	114	109	95.61%	110	96.49%
公共事业管理	37	36	97.30%	37	100.00%
广告学	45	43	95.56%	45	100.00%
国际经济与贸易(含 2+2)	135	119	88.15%	125	92.59%
汉语言文学	38	20	52.63%	32	84.21%
环境设计	46	44	95.65%	44	95.65%
会计学(含专升本、2+2)	687	588	85.59%	597	86.90%
机电机制卓越班	24	22	91.67%	22	91.67%
机械电子工程	51	44	86.27%	43	84.31%
机械设计制造及其自动化	149	129	86.58%	130	87.25%
计算机科学	120	103	85.83%	110	91.67%
建筑电气与智能化	53	51	96.23%	52	98.11%
建筑学	63	62	98.41%	63	100.00%
金融工程	58	51	87.93%	51	87.93%
金融学	218	199	91.28%	199	91.28%
金属材料工程	76	71	93.42%	71	93.42%
经济统计学	47	44	93.62%	44	93.62%
经济学	77	72	93.51%	72	93.51%
劳动与社会保障	44	40	90.91%	40	90.91%
美术学	41	37	90.24%	37	90.24%
人力资源管理	76	70	92.11%	70	92.11%
商务英语	81	78	96.30%	78	96.30%

社会工作	29	26	89.66%	26	89.66%
审计学	74	69	93.24%	69	93.24%
市场营销	72	69	95.83%	69	95.83%
视觉传达设计	39	38	97.44%	39	100.00%
数学与应用数学	45	43	95.56%	43	95.56%
税收学	61	55	90.16%	56	91.80%
通信工程	121	112	92.56%	114	94.21%
投资学	65	59	90.77%	59	90.77%
土木工程	158	156	98.73%	158	100.00%
物联网工程	49	49	100.00%	49	100.00%
物流管理	91	86	94.51%	86	94.51%
信息管理与信息系统	48	43	89.58%	44	91.67%
音乐表演	60	55	91.67%	59	98.33%
英语	67	65	97.01%	65	97.01%
知识产权	44	35	79.55%	35	79.55%
资产评估	49	46	93.88%	46	93.88%
自动化(含专升本)	233	213	91.42%	220	94.42%
合计	4486	4074	90.82%	4134	92.15%

4、离校未就业毕业生情况

截止 2017 年 7 月 1 日，2017 年离校未就业毕业生 634 人，其中男生 320 人，女生 314 人。学校按照省教育厅、省人社厅工作要求，及时将离校未就业毕业生基础信息数据采集上报，同时密切关注离校未就业毕业生就业意向，积极推荐就业岗位，切实做好就业帮扶。在学校和人社部门的共同努力下，282 人实现就业，其余部分毕业生属于拟再次考研升学、考公务员事业单位、出国出境或暂不就业等情况。

第二部分 就业流向趋势

一、就业地域分布

2017 年毕业生省内就业人数 2351 人，占总就业人数的 57.71%，较 2016 年同比减少 2.73%。省会合肥市就业人数较为集中，其他依次为铜陵、芜湖、宣城等地。其中，合肥、铜陵、芜湖三地就业人数 1517 人，占省内就业总人数的 64.53%。

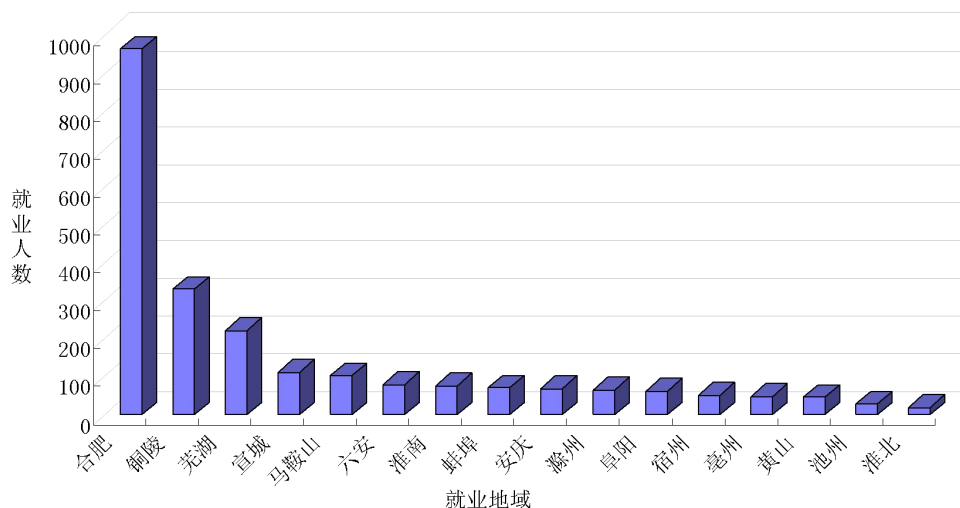


图 1: 铜陵学院 2017 年毕业生就业地域分布图 (省内)

2017 年毕业生省外就业人数 1669 人(不含出国出境人数)占总就业人数的 40.97%，分布在全国除青海、宁夏、西藏、山西以及港澳台地区外的各个省份。其中，江浙沪相对集中，其他省份较为零散，与 2015、2016 届毕业生省外就业情况趋于一致。在省外就业人数上，江苏、上海、浙江、广东、北京五地连续三年位居前五位。其中，江浙沪三地就业人数 1236 人，占省外就业总人数的 74.06%。

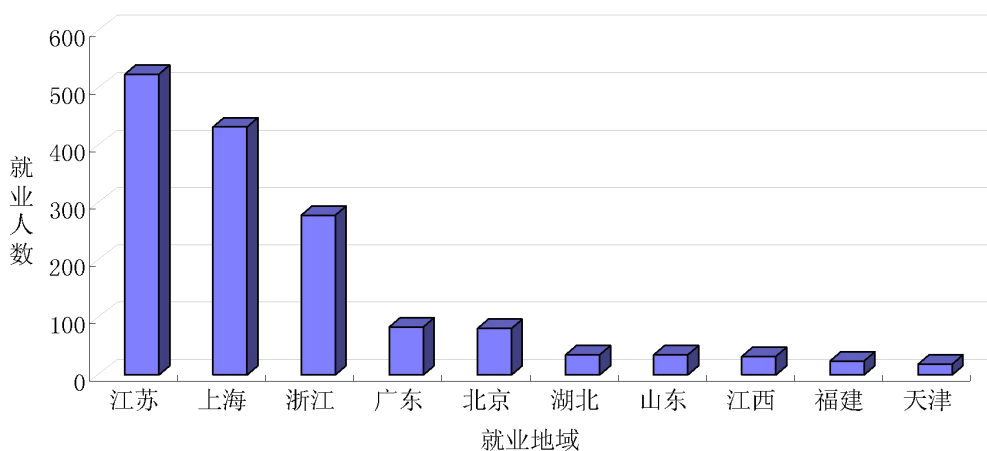


图 2: 铜陵学院 2017 年毕业生就业地域分布图 (省外)

从东、中、西部地区来看，我校 2017 年毕业生就业地域集中在东部地区，中西部地区就业 173 人，占省外就业总人数的 10.37%，相较于 2016 年同比提高 0.51%。（此处统计省外就业分布情况，安徽省不计算在内。所指的西部地区包括 12 个省份：贵州、四川、重庆、云南、西藏、陕西、甘肃、青海、宁夏、新疆、广西、内蒙古；中部地区包括 7 个省份：山西、吉林、黑龙江、江西、河南、湖北、湖南；其他为东部地区。）

表 4: 铜陵学院 2017 年毕业生就业地域分布表 (分地区)

就业地区	东部地区	中部地区	西部地区
就业人数	1496	102	71
占省外就业比例	89.63%	6.11%	4.25%

二、就业性质分布

我校 2017 年毕业生就业性质包括企业就业（含国企及其他企业）、机关单位就业（含机关、高等教育单位、科研设计单位、医疗卫生单位、中初等教育单位、其他事业单位、部队、城镇社区等）、考研升学、出国出境、自主创业。各类型就业人数比例相较于 2016 届毕业生处于基本持平和稳定水平。

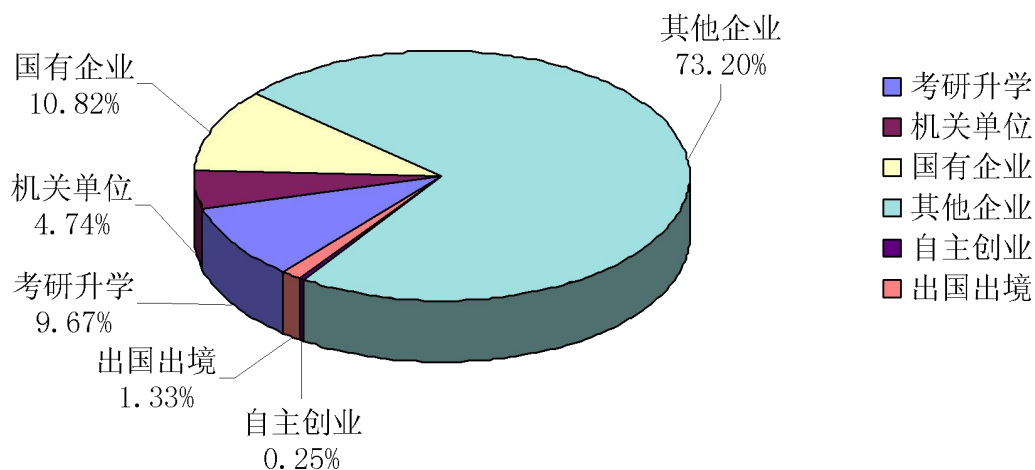


图 3: 铜陵学院 2017 年毕业生就业性质分布图

在考研方面，2017 年毕业生共计被国内高校录取、调档 394 人，占总毕业生数的 8.78%，占总就业人数的 9.67%。各学院考研录取人数及其比例如下表所示。

表 5: 铜陵学院 2017 年毕业生考研录取情况统计表

学院	毕业生数	考研录取人数	所占比例
文学与艺术传媒学院	269	13	4.83%
工商管理学院	333	22	6.61%
会计学院	893	62	6.94%
经济学院	259	18	6.95%
机械工程学院	423	31	7.33%
电气工程学院	675	54	8.00%
数学与计算机学院	262	22	8.40%
金融学院	393	35	8.91%
财税与公共管理学院	142	17	11.97%
建筑工程学院	495	63	12.73%
外国语学院	148	24	16.22%
法学院	194	33	17.01%
合计	4486	394	8.78%

在出国出境方面，52人留学深造，2人参加工作。其中男生22人，女生32人，分布在我校会计学、国际经济与贸易、金融学、资产评估等专业。出国、出境留学国家、学校及人数如下表所示。

表6：铜陵学院2017年毕业生留学情况统计表

国家	学校	人数	国家	学校	人数
澳大利亚	皇家墨尔本理工大学	1	英国	卡迪夫大学	5
澳大利亚	悉尼大学	1	英国	利物浦大学	4
澳大利亚	澳大利亚国立大学	1	英国	东英吉利大学	1
澳大利亚	莫纳什大学	1	英国	东安格利亚大学	1
美国	伊利诺伊大学香槟分校	2	英国	布里斯托大学	1
美国	加利福尼亚大学	1	英国	纽卡斯尔大学	1
韩国	又松大学	19	英国	诺丁汉大学	1
韩国	庆熙大学	4	英国	爱丁堡大学	1
韩国	忠南大学	2	英国	埃克塞特大学	1
加拿大	约克大学	2	香港	香港中文大学	1
法国	格勒诺布尔商学院	1			

三、就业行业分布

按照所在行业就业人数统计，信息、教育、制造、建筑、金融五个行业连续4年位居我校毕业生就业行业分布前五位。在2017年毕业生中，2649人就业于这五个行业，占总就业人数的65.02%。各行业就业人数及比例如下表所示。

表7：铜陵学院2017年毕业生就业行业统计表

序号	行业类别	就业人数	占总就业人数的比例
1	教育	666	16.35%
2	信息传输、软件和信息技术服务业	631	15.49%
3	制造业	528	12.96%
4	建筑业	469	11.51%
5	金融业	355	8.71%
6	批发和零售业	213	5.23%
7	租赁和商务服务业	192	4.71%
8	居民服务、修理和其他服务业	168	4.12%
9	公共管理、社会保障和社会组织	144	3.53%
10	文化、体育和娱乐业	137	3.36%

11	电力、热力、燃气及水生产和供应业	136	3.34%
12	交通运输、仓储和邮政业	109	2.68%
13	科学研究和技术服务业	108	2.65%
14	房地产业	71	1.74%
15	住宿和餐饮业	44	1.08%
16	卫生和社会工作	32	0.79%
17	农、林、牧、渔业	28	0.69%
18	水利、环境和公共设施管理业	21	0.52%
19	采矿业	18	0.44%
20	军队	4	0.10%

第三部分 就业薪酬状况

学校对 2017 年毕业生进行了就业状况问卷调查。调查结果显示：九成以上毕业生期望薪资在 3000-4000 元/月及其以上水平，近八成已就业毕业生实际起薪达到这一水平。

一、期望薪资

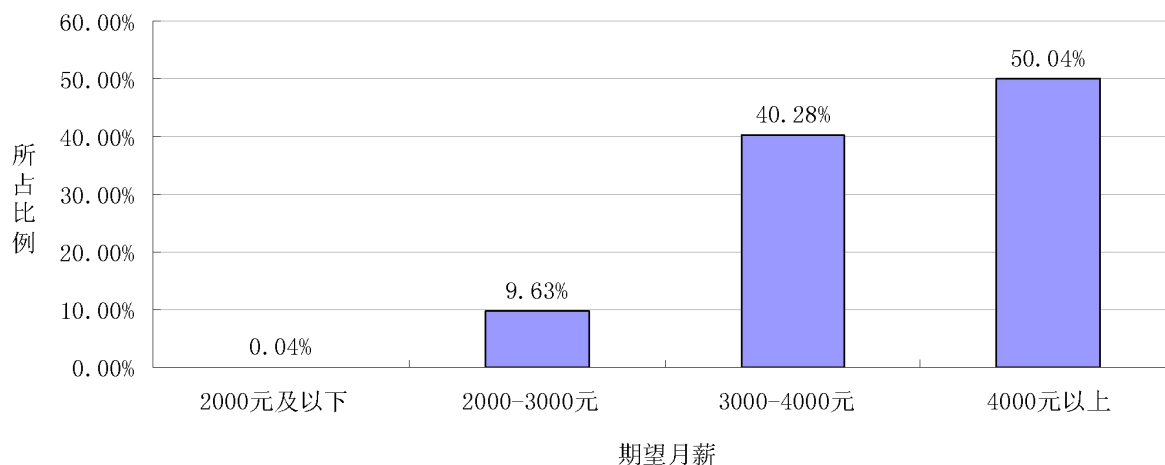


图 4：铜陵学院 2017 年毕业生期望薪资水平

二、起始薪资

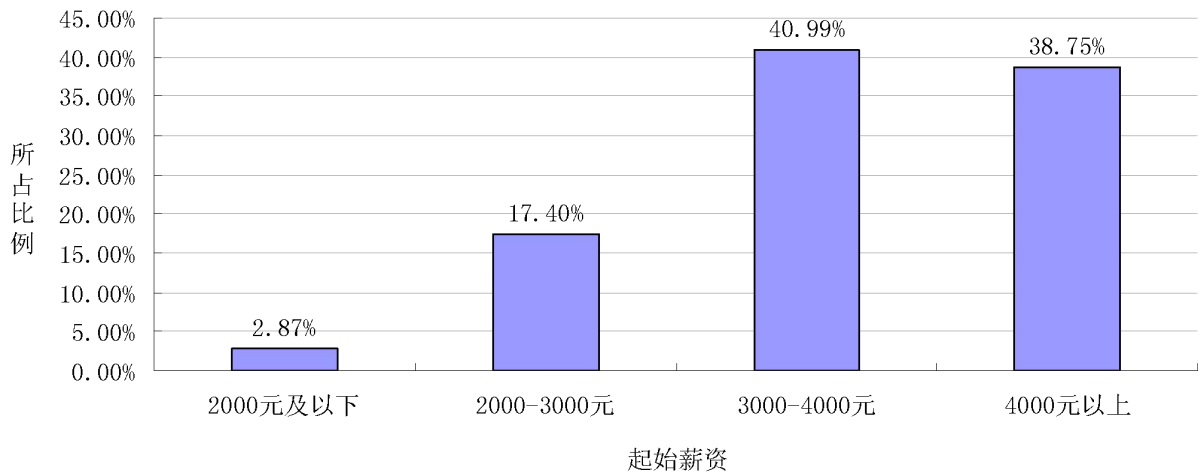


图 5: 铜陵学院 2017 年毕业生起始薪资水平

第四部分 专业对口程度

根据 2017 年毕业生就业状况问卷调查数据，毕业生所学专业与工作岗位的对口程度为 88.08%（含“完全对口”、“比较对口”和“一般”）。

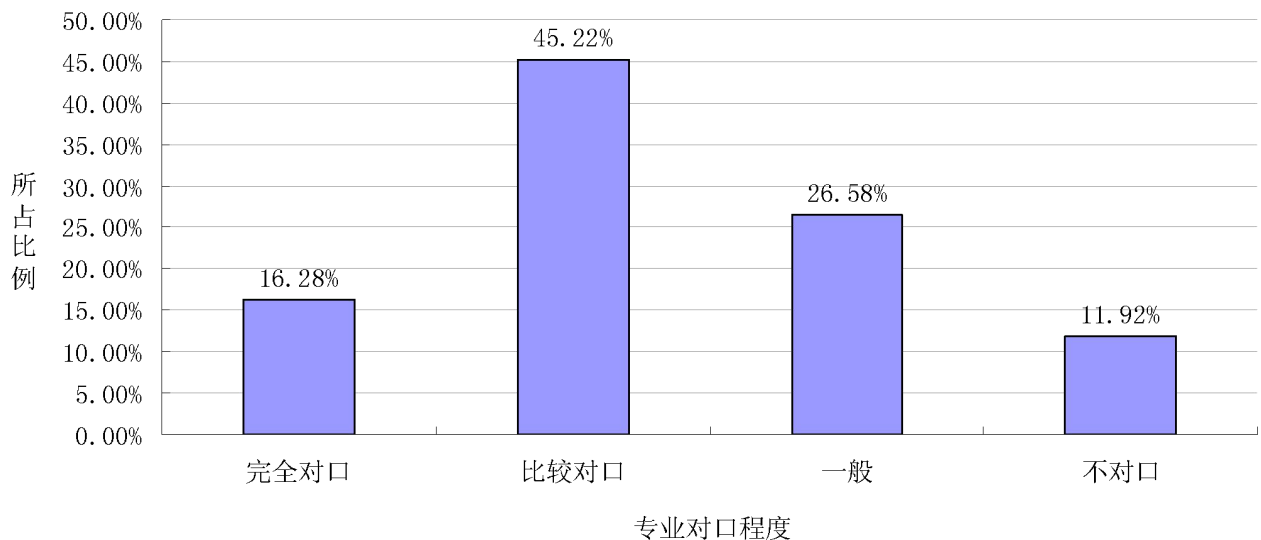


图 6: 铜陵学院 2017 年毕业生就业与专业对口程度

第五部分 毕业生满意度

一、就业满意度

在毕业生就业满意度调查中，56.44%的已就业毕业生表示对工作感到满意，37.25%认为工作一般、基本满意，6.31%感觉不满意。学校还调查统计了 2017 届毕业生对薪资

待遇、工作内容、工作环境、工作地点、发展前景等方面满意度的具体情况，如下图所示。

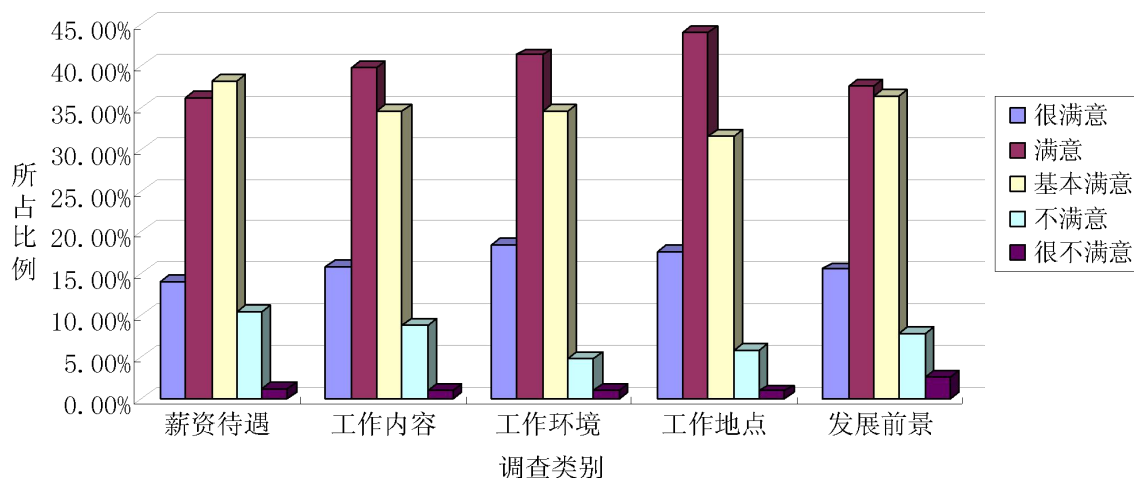


图 7: 铜陵学院 2017 年毕业生就业满意度

二、服务满意度

调查数据显示,2017 年毕业生对学校及院系两个层面的就业指导与服务工作满意度(很满意、满意、较满意一共所占比例)均在 90%以上。

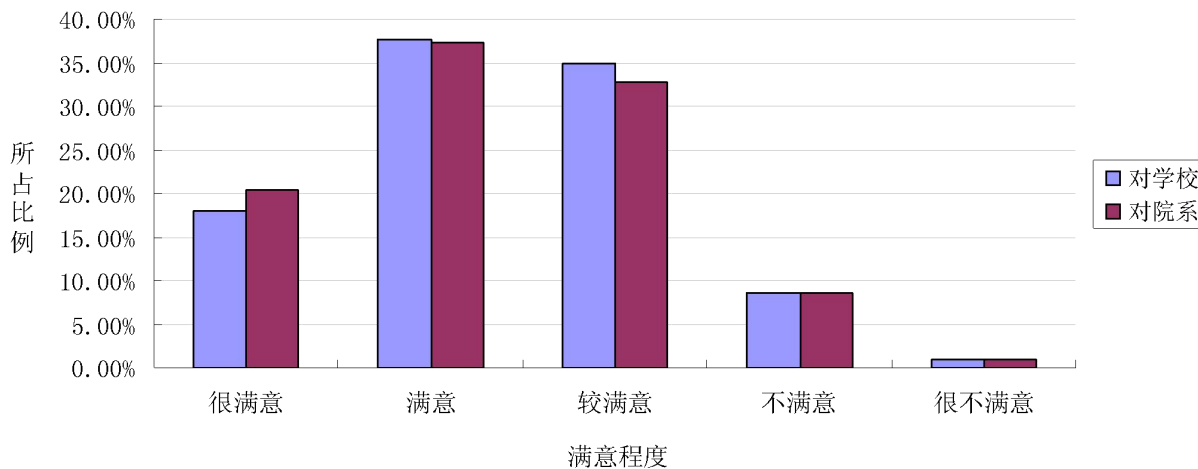


图 8: 铜陵学院 2017 年毕业生对学校及院系就业指导服务的满意度

第六部分 用人单位满意度

一、用人单位对毕业生满意度

根据用人单位的反馈意见,我校毕业生工作责任感强、动手能力强,具有良好的团队协作能力和承压适应能力,具备过硬的专业技能和良好的综合素质。用人单位对 2017 届毕业生总体满意度达 96.83%。

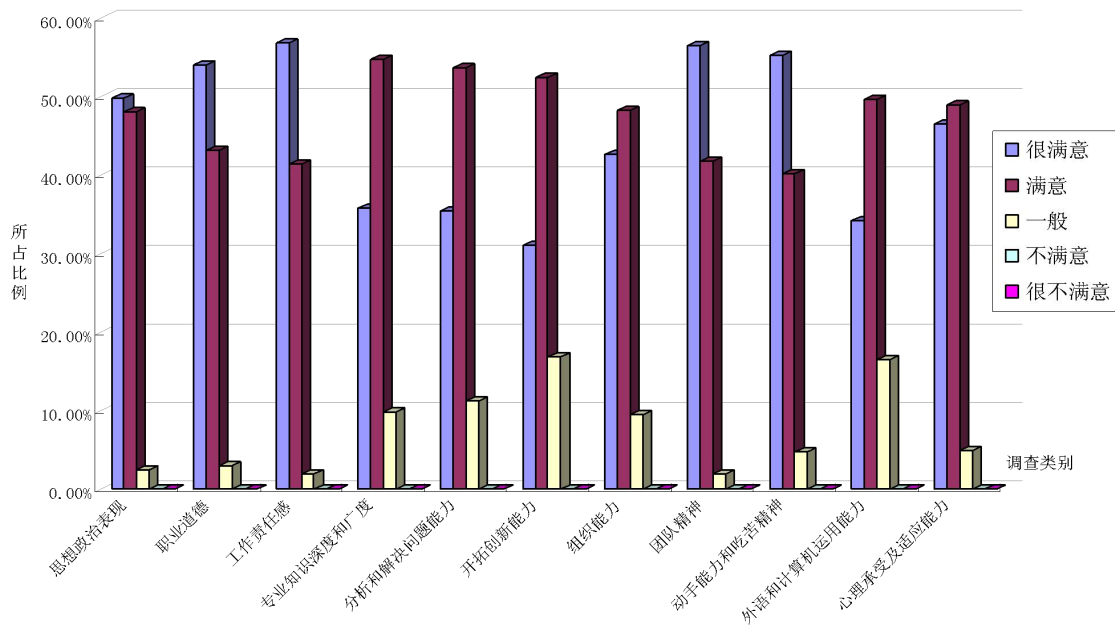


图 9: 社会用人单位对我校 2017 年毕业生的满意度

二、用人单位对招聘服务满意度

在招聘服务工作满意度调查中，89.68%的用人单位表示“满意”和“很满意”，9.33%认为“一般”，0.99%表示“不满意”，用人单位对我校招聘服务工作各方面的满意度情况如下图所示。

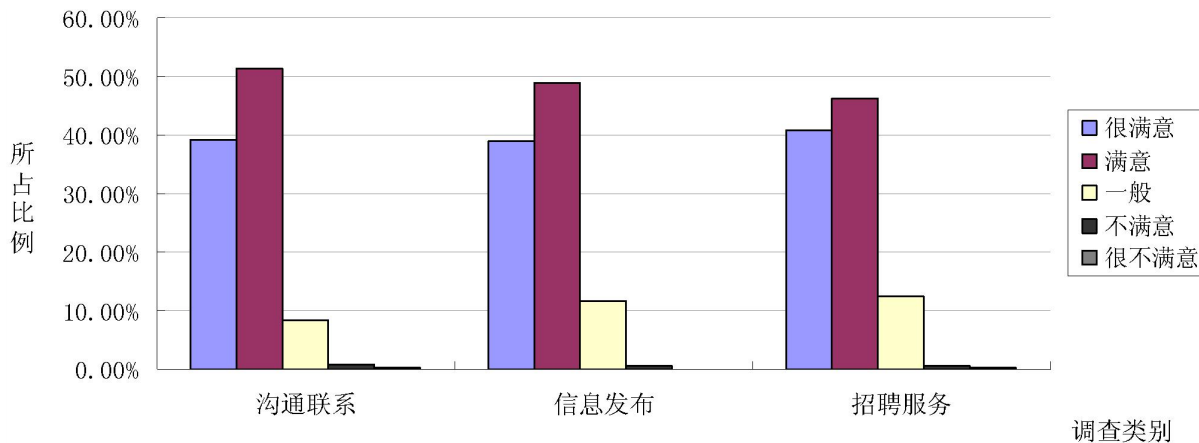


图 10: 用人单位对我校 2017 年招聘服务工作的满意度

第七部分 毕业生就业工作的主要做法

学校高度重视毕业生就业工作，坚持实施校、院两级“一把手工程”，建立了党政领导联系毕业生就业的工作制度，确保各项就业工作顺利开展。2017年，面对严峻复杂的就业形势，学校全体教职员工全力以赴做好毕业生就业创业相关工作，认真落实能力提升、创业引领、精准服务、就业帮扶、权益保护五项行动，努力营造有利于毕业生就业创业的良好氛围，切实推动我校毕业生实现更高质量、更加充分的就业。

一、坚持立德树人，全方位提升学生就业能力

1. 加强形势分析与政策宣传，引导毕业生树立合理的就业观。学校注重加强对毕业生的思想教育和引导，通过召开就业形势分析会、就业动员会、主题班会以及网络发布信息等形式宣传就业政策，分析就业形势，引导学生树立“先就业、后择业”的就业观念，引导毕业生把个人梦想融入中国梦的伟大实践，鼓励毕业生服务国家发展战略，主动到重点领域、重点行业、新兴业态、中小微企业、艰苦边远地区等国家需要的地方建功立业。

2. 开设就业指导讲座和课程，提升毕业生就业认知水平。学校成立了大学生就业指导与职业生涯规划教研室，面向全校学生开设《大学生就业指导与职业生涯规划》必修课，开设职场礼仪与面试技巧等就业相关选修课程，举办各类就业指导讲座。目前，学校就业指导教师 108 名，具有国家职业指导师资格 11 人，入选省级“启明星”就业指导专家团 1 人，同时，学校利用社会资源聘请各方面专家加入到教学队伍中来，逐步建立一支结构合理的专业化就业指导师资队伍，不断提升指导水平和能力，为毕业生就业保驾护航。

3. 开展就业心理咨询辅导，增强毕业生就业适应能力。学校注重加强毕业生心理健康教育，依托心理咨询中心和就业指导中心，及时开展就业心理辅导、职业发展咨询等，帮助毕业生缓解就业压力，客观分析职业发展状况，增强承压能力和就业适应能力，助力毕业生职业发展与个人成长。

4. 组织评奖评优和就业比赛、模拟面试等实践活动，提高综合就业能力。开展省、校两级双优生评选与就业推荐工作，135 人获评省级双优生、448 人获评校级双优生。开展校级大学生职业规划设计大赛，组织学生参加省级大学生职业规划设计大赛，获“安徽省大学生职业规划之星”铜奖。开展模拟招聘、模拟面试、模拟谈判、模拟法庭、模拟决策等各类活动，获得安徽省大学生模拟法庭大赛冠军、全国高校模拟集体谈判大赛一等奖、全国高校管理决策模拟大赛总决赛亚军等优秀成绩。开展实践教学、暑期社会实践、认知实习、就业见习等各项活动，帮助学生全面提高就业综合能力。

二、坚持创业引领，多途径开展创新创业教育

1. 加强组织领导，鼓励支持创新创业。学校成立了创新创业教育工作领导小组和创新创业学院，二级学院设置了创新创业中心主任。出台了《大学生创新创业训练计划项目实施管理办法》《大学生创新创业学分认定及学籍管理办法》等管理办法，调研起草《铜陵学院创新创业导师入库管理办法》等管理制度，支持大学生创新创业。

2. 开设创业课程，培养创新创业能力。学校开设职业生涯规划、就业创业指导公共基础必修课，面向 2014 级全体学生开设了创业基础课程，举办创业沙龙、项目路演、创业大赛等 82 场，共有 4000 多名学生参与。734 个团队参加了第一届铜陵学院创业计划书设计大赛。与铜陵市人社局合作，共开设了 3 期 3 个班 90 人的创业模拟实训，10

期 28 个班 840 人的网创培训。

3. 指导训练项目，增加创新创业体验。2016-2017 年国家级大学生创新创业训练项目立项 99 项，省级 191 项，支持公开发表论文 14 篇，申报专利 4 项，已有 11 个项目孵化注册为新企业，多项成果经过认定替代毕业设计（论文）。组织创新创业讲座、创业沙龙等系列活动，共有 4000 多名学生参与活动。在 2017 年省级大学生创业大赛中，我校荣获“安徽省大学生创客之星”金奖、“最佳组织奖”。

4. 扶持创业团队，孵化创新创业项目。学校重视创业孵化基地建设，在大学生活动中心集中建立了 1000 多平米大学生创客空间，规划设计了 210 个工位和四大功能区，23 个团队项目入驻孵化；与新能集团、安徽住行国际等单位共建大学生创新创业校外实践基地，组建铜陵学院·新能集团创业班等，扶持 7 个创业项目进驻孵化。

三、坚持分类指导，针对性开展精准就业服务

1. 引导学生参加基层项目。学校积极宣传国家基层项目、应征入伍等就业政策和信息，组织部、团委、保卫处、学工部等多部门协同完成选调生、西部计划、应征入伍、三支一扶、特岗计划等项目的具体工作。2017 届毕业生共录取选调生 3 人、西部计划 3 人、应征入伍 4 人、三支一扶 11 人、特岗教师 5 人。

2. 鼓励学生到城乡基层就业。学校组织开设各类就业市场，广泛联系用人单位来校招聘。举办大型毕业生就业双选会，参会单位 309 家，为毕业生提供就业岗位 14000 多个；开展马鞍山人才市场组团招聘会，参会企业 27 家，提供岗位 1146 个；开展昆山人才市场组团招聘会，参会企业 25 家，提供岗位 1649 个；联系中铁集团、海螺集团、中鼎集团、星马汽车等合作单位开展校园专场招聘会、宣讲会、洽谈会等 90 余场/次，提供岗位 3000 多个。全年累计提供各类就业岗位数近 30000 个，是当年度毕业生人数的 6 倍以上。

3. 针对毕业生和用人单位双方需求，学校组织开展市场开拓、校地合作等活动。与浙江衢州绿色产业集聚区管委会和区内企业建立密切联系，双方开展座谈会、参观走访、冠名班、实习就业等多种合作对接活动。与铜陵市人力资源和社会保障局合作，参加四送一服对接会活动，与铜陵市相关企业签订人才合作协议。承办安徽省人才服务中心及铜陵市公共就业人才服务局组织的“四进四扶”系列公益招聘活动，取得良好效果。

4. 针对毕业生就业不同状况和需求，学校积极提供后续跟踪支持服务。一是做好就业派遣服务。为 4486 名应届毕业生制定了详细派遣方案，并据方案打印发放了就业报到证。其中，332 人未派遣，449 直接派遣至用人单位，3705 人派遣回生源地。二是做好文明离校服务。制定了《铜陵学院 2017 年毕业生文明离校工作方案》，依据方案营造欢送毕业生的浓厚氛围、深入开展毕业生文明离校教育，保证了全体毕业生安全、文明、有序地离开校园。三是做好档案转寄服务。组织、指导各学院整理毕业生档案并装档移交，通过邮政机要和 EMS 特快专递形式，为历届、应届毕业生办理档案寄发手续，

确保各类档案按要求及时、顺利转寄至接收单位。四是做好跟踪调查服务。针对应届毕业生开展就业跟踪调查，了解毕业生就业现状和问题，协助妥善解决。

四、坚持以人为本，一对一进行就业指导帮扶

1. 一对一为有需求的毕业生提供就业咨询服务。通过电话、邮件、网络留言、现场咨询等多种方式，为毕业生提供就业信息咨询、求职择业指导、生涯发展规划、就业手续办理等各种咨询服务。2017年，学校加强职业发展咨询队伍建设和场地建设，加大对专职就业指导人员和专兼职辅导员的培训力度，建设全新的就业指导办公室、职业发展咨询室，为学生提供更加优质高效的就业咨询服务。

2. 一对一为符合条件的毕业生快速办理求职补助、返程补贴、学费补偿等手续。组织开展求职补贴申请工作，经人社部门审核，184人符合帮扶条件，共计申请发放求职补贴经费14.72万元。为377名困难毕业生发放求职补助、返程补贴费用，累计金额8.72万元。为符合条件的艰苦边远地区基层就业毕业生办理学费补偿审核登记，2017年有4名同学办理。

3. 一对一帮扶困难生就业。对建档立卡困难家庭毕业生和其他类型困难生建立双困生数据库，实时关注困难生就业状况。就业工作人员和专兼职辅导员为困难生提供个性化就业指导服务，关注困难生思想动态、心理状况、就业意向，为有需要的困难生提供就业岗位推荐。及时收集、宣传招聘信息，组织残疾生参加安徽省残疾人专场招聘会，帮助残疾生实现就业。截止8月31日，建档立卡贫困家庭毕业生就业率96.50%，残疾生就业率100%。

4. 一对一开展未就业毕业生就业意向统计。学校组织各学院、各班级摸底了解未就业毕业生思想动态、就业意向，主动与人社部门对接上报未就业信息。截止7月5日，学校将634名未就业毕业生名单及未就业原因、就业意向、就业需求状况、联系方式等详细信息报送至铜陵市人力资源和社会保障局，以便与人社部门共同做好后续跟踪服务。

五、坚持规范管理，立体化保障学生就业权益

1. 严格执行教育部关于毕业生就业工作“三个严禁”的具体要求，杜绝用人单位发布虚假或带有限定性歧视色彩的招聘信息。学校在企业入校宣讲、招聘及就业信息发布各环节加强审核把关，仔细核查企业资质及招聘简章等材料是否真实可信、符合规范，不发布含有限定985高校、211高校等字样的招聘信息，不发布违反国家规定的有关性别、户籍、学历等歧视性条款的需求信息，不发布虚假和欺诈等非法就业信息，坚决反对任何形式的就业歧视。

2. 严格执行教育部关于毕业生就业工作“四个不准”的明确要求，杜绝就业工作相关人员损害毕业生就业权益。学校通过网络发布、就业培训等多种形式，要求全体工作人员坚持以生为本、增强法律意识，不准以任何方式强迫毕业生签订就业协议和劳动

合同，不准将毕业证书、学位证书发放与毕业生签约挂钩，不准以户档托管为由劝说毕业生签订虚假就业协议，不准将毕业生顶岗实习、见习证明材料作为就业证明材料。

3. 规范毕业生就业信息统计，加大就业信息核查力度。学校及时将毕业生就业信息上传至全国高校毕业生就业管理系统，并组织毕业生登录核对、反馈就业信息是否真实、准确，防止毕业生“被就业”或就业信息不实现象。同时，为确保毕业生就业信息的真实性、完整性、准确性，学校制定了《关于切实做好2017届毕业生就业信息核查工作的通知》，要求各学院全面排查，就业指导中心重点抽查，发现问题及时处理，切实维护毕业生就业权益。

4. 加强宣传教育，做好招聘现场管理、后勤保障及后续服务。学校开展防传销、防就业陷阱、防校园贷等宣传教育活动，并通过网络、广播、条幅、展板等多种形式提醒毕业生注意求职安全。在举办大、中型就业市场时，学校成立领导小组及突发事件指挥部，制定印发招聘工作具体方案和突发事件处置预案，加强用人单位资格审查和招聘现场督查管理，确保毕业生求职择业过程安全。此外，学校为毕业生提供签约、入职等就业环节的权益保障服务，规范签约流程、加强风险防范、协助解决纠纷，竭力保障毕业生就业权益。

第八部分 对教育教学的反馈

学校重视毕业生就业对教育教学的反馈作用，在招生宣传、专业设置、人才培养等多方面充分考虑毕业生就业因素，以利于更好地促进教育教学改革、提升人才培养质量。

一、专业设置合理调整

学校将各专业毕业生就业情况作为专业评价和调整、设置的决策依据，根据毕业生就业实际，针对相关专业采取增设、减招、停招等措施；围绕中国制造2025、“一带一路”、长江经济带建设、区域特色优势产业转型升级等重大战略，瞄准地方经济社会发展的新增长点，主动适应和融入区域新产业、新业态发展，调整和优化学科专业结构。2017年，停招了2个本科专业，调整了2个本科专业招生对象，增设了互联网金融、金融数学和公共艺术3个本科专业；申请设置了大数据技术、机器人工程等新工科专业。目前，我校共有本科专业59个，涵盖经济学、管理学、工学、文学、理学、法学、艺术学等7个学科门类，学科专业建设形成了多门类协调发展的良好态势。

表8：铜陵学院2015—2017年招生专业调整情况

年度	调整专业总数	新增专业数	停招专业数	增招专业数	减招专业数
2015	17	2	0	5	10
2016	8	2	0	2	4
2017	9	3	2	3	1

二、生源质量稳步提升

学校的社会声誉和社会影响不断提高。调查表明，我校毕业生获得企业用人单位广泛好评，毕业生就业率和就业质量得到社会普遍认可。近年来，广大考生报考踊跃，学校录取高考考生成绩逐年上涨，生源数量较为充足、生源质量平稳提升，位居全省同类院校前列。2017年，学校省内文科最低投档分数线为500分，超省控线60分；理科最低投档分数线为467分，超省控线54分。录取生源中，有49人以超出一本线分数被录取。省外线上生源充足，分数线远远超过控制线，其中广西、湖南、湖北三省录取分数线均高于当地本二线80分以上，最高达116分。

表9：近三年生源质量统计表（省内）

年份	文科最低 省控制线	铜陵学院投档线		理科最低 省控制线	铜陵学院投档线	
		投档线	超省控线		投档线	超省控线
2015	558	579	21	511	531	20
2016	482	503	21	473	496	23
2017	540	500	60	413	467	54

表10：近三年生源质量统计表（省外）

铜陵学院投档线超各省高考二本招生最低控制线分数								
省份	河南		山东		广西	福建	江苏	湖北
	文科	理科	文科	理科	理科	文科	文科	文科
2015	37	26	25	29	90	65		15
2016	43	12	34	34	68	61		89
2017	116		28	33	86	55	36	88

三、教育教学改革将进一步深化

学校重视毕业生就业对人才培养的反馈作用，毕业生就业和用人单位评价信息对评价人才培养质量、制定教育教学改革措施具有重要的参考价值。2017年，学校深入学习贯彻党的十九大精神，以习近平新时代中国特色社会主义思想为指导，坚持立德树人根本任务，大力推进教学改革、建设和创新，学科专业建设深入推进，应用型课程体系逐步建立，学生学科竞赛成果显著，创新创业教育体系逐渐完善，教师教学水平明显提升，应用型人才培养模式改革不断深化，人才培养质量不断提高。

1. 不断深化课程改革，逐步建立应用型课程体系。一是引入行业企业积极参与人才培养工作，成立了由校内外专家共同组成的专业建设指导委员会，共同制订和修订应用型人才培养方案；二是引入职业资格标准完善专业人才培养标准，在金融学、市场营

销、工程造价等专业实行“双证制”，立项实施了电子信息专业卓越工程师、人力资源管理专业文科卓越人才等2个卓越人才培养计划项目；三是引入行业标准修订完善专业核心课程标准，开展专业资格认证。如通信工程、电子信息、计算机科学与技术专业引入华为核心技术标准，开展了网络工程师认证；四是引入行业企业专家共同编写应用型教材，2017年共编写应用型教材20多部；五是引入网络课程资源，实现优质教学资源共享，引入60多门国内教学名师主讲视频课程作为公共选修课。立项建设了《智能机器人创新设计基础》MOOC课程，建设了《企业管理》、《成本会计学》等4门省级精品课程。

2. 持续推进教学改革，逐渐完善创新创业教育体系。2017年，学校理顺了创新创业管理机制，将创业课程的教学、SYB培训、创业孵化基地的建设、创客实验室的建设、创业师资的培训等纳入创新创业学院统一建设和管理，优化了资源，提高了效率，学校创新创业学院获批省级创业学院。

一是构建了3+3+2创新创业教育梯级课程体系。将职业生涯规划、就业创业指导、创业基础课程等作为公共基础必修课纳入人才培养方案；推进了创新创业教材建设，组织编写创新创业系列教材7部，即将出版；制定了《铜陵学院创新创业校长奖学金管理办法》。二是搭建了创新创业教育实践训练体系。2017年，与铜草花公司等单位共建大学生创新创业校外实践基地11个；规划建设省级大学生创客实验室17个；开展SYB、网创等创业培训近1000人次；校内外创业基地入驻孵化项目30个；立项国家级、省级大学生创新创业训练项目290项。三是逐步建立创新创业“导师+”体系。学校具备国家认定的各类创新创业培训资质教师46人，校内外创新创业导师103人，其中13人被批准进入国家优秀创新创业导师库。2017年，我校教师荣获安徽省高校教师创业指导课程教学大赛“一等奖”，学校荣获“最佳组织奖”。

3. 大力开展科技竞赛，培育形成专业教学校园文化。学校大力提倡以赛促学、以赛促教、以赛促训、以赛促改、赛教融合、“一院一品”，学生在各级各类学科和技能竞赛中取得了优异的成绩。2017年，学校组织各类学科技能竞赛和参加各类省级竞赛的选拔赛达120多场，参赛学生达23000多人次，教师指导参与率达40%以上，以竞赛获奖作品的形式替代毕业论文（设计）的数量达180多篇，有力地促进了教学改革，形成了以“竞赛—教学—教研—教改”为主线的专业教学校园文化。

大学生科技竞赛活动取得新的成绩。在第三届“互联网+”大学生创新创业大赛安徽省总决赛中，我校项目团队从600支队伍中脱颖而出，荣获金奖，并以创意组第三名的好成绩晋级国赛；在第九届全国大学生广告艺术大赛中，我校作品荣获安徽赛区全场大奖（全省唯一）、一等奖9项、二等奖9项，并荣获全国总决赛一等奖1项（安徽省唯一）、三等奖2项；在第五届“网中网杯”大学生财务决策大赛全国总决赛中我校学生荣获一等奖；在有108所高校参加的“昆山花桥杯”第十二届安徽省大学生职业规划设计大赛暨大学生创业大赛决赛，我校选手在总决赛中表现突出，荣获“安徽省大学生

创客之星”金奖。第二届安徽省大学生模拟法庭比赛中，全省 19 所具有法学类本科专业高校代表队参赛，我校选手荣获冠军。