



铜陵学院

2016 年毕业生就业质量年度报告

二〇一六年十二月

目 录

第一部分 毕业生就业基本情况.....	2
一、毕业生规模结构.....	2
二、就业率统计情况.....	2
第二部分 就业流向趋势.....	4
一、就业地域分布.....	4
二、就业性质分布.....	5
三、就业行业分布.....	7
第三部分 就业薪酬状况.....	7
一、期望薪资.....	7
二、起始薪资.....	8
第四部分 专业对口程度.....	8
第五部分 毕业生满意度.....	9
一、就业满意度.....	9
二、服务满意度.....	9
第六部分 用人单位满意度.....	10
一、用人单位对毕业生满意度.....	10
二、用人单位对招聘服务满意度.....	10
第七部分 就业创业工作主要做法.....	11
一、坚持一把手工程，建立健全就业创业工作长效机制.....	11
二、坚持三位一体，全面提升应用型人才培养质量.....	11
三、坚持以人为本，认真开展就业创业指导服务.....	13
四、坚持立德树人，积极探索就业创业新途径.....	13
第八部分 对教育教学的反馈.....	14
一、招生专业进一步调整.....	14
二、生源质量进一步提升.....	15
三、教育教学改革将进一步深化.....	15

2016 年毕业生就业质量年度报告

铜陵学院是安徽省省属普通本科院校、安徽省示范应用型本科高校、安徽省地方应用型高水平大学立项建设单位，坐落于素有“中国古铜都”之称的安徽省铜陵市，迄今已有 50 多年办学历史。2002 年 3 月，经教育部批准，由铜陵财经专科学校升格为铜陵学院。

学校是安徽省财经类人才培养、培训的重要基地，现有会计学院、工商管理学院、财税与公共管理学院、金融学院、经济学院、外国语学院、文学与艺术传媒学院、法学院、数学与计算机学院、电气工程学院、机械工程学院、建筑工程学院等 12 个学院，另设有创新创业学院、马克思主义学院（思想政治理论课教学研究部）、体育教学部、继续教育学院等教学机构。现有 56 个本科专业（含 2 个中外合作办学专业、1 个第二学士学位专业），涵盖经济学、管理学、工学、文学、理学、艺术学、法学等 7 大学科门类，其中，会计学、国际经济与贸易 2 个专业为国家级特色专业。

近年来，学校不断创新教育思想观念，坚持走内涵发展、开放办学、产教融合、合作育人之路，坚持主动贴近、主动融入、主动服务地方经济社会发展，与地方共建“四个中心”（地方人才培养和人力资源培训中心、地方产学研合作中心、地方政府决策咨询中心、地方教育文化中心），“四个基地”（实习实训基地、毕业生就业基地、教学基地和研究基地），深入推进校地、校企、校校合作，初步形成了校地、校企互利共赢、共生共育、共同发展的局面。

为适应高等教育国际化需要，学校积极开展对外交流与合作，先后与美国、英国、法国、爱尔兰、韩国、阿根廷等国家和台湾地区 10 余所高校建立交流与合作关系。2005 年，学校与阿根廷布宜诺斯艾利斯大学联合成立了“安徽省西班牙语培训中心”，2012 年，与韩国又松大学联合开展了“2+2”合作办学，并积极推进教师和学生赴境外高校学习交流。

2016 年，学校将“全面加强就业创业指导服务，认真做好毕业生就业工作”列入年度工作要点，大力推动教育教学改革，提高人才培养质量，提升毕业生就业竞争力。学校通过信息服务、市场服务、政策咨询服务、技术指导服务等多种途径，全面提高就业创业指导服务水平，受到毕业生和社会用人单位认可，圆满完成年度就业工作目标任务。现根据教育部办公厅《关于进一步做好高校毕业生就业创业工作的通知》（教学厅〔2016〕5 号）等文件精神，并结合学校实际，编制发布《铜陵学院 2016 年毕业生就业质量年度报告》。

第一部分 毕业生就业基本情况

一、毕业生规模结构

铜陵学院 2016 年毕业生 4423 人，其中：普通本科 4273 人，专升本 150 人；男生 2414 人，女生 2009 人，男女比例为 1.2:1；安徽省生源毕业生 4333 人，占全部毕业生数的 97.97%。

表 1: 铜陵学院 2016 年毕业生规模与结构

项目	类别	人数	
规模	毕业生总数	4423	
	性别	男	2414
		女	2009
结构	普通本科生	4273	
	专升本学生	150	
民族	汉族	4407	
	少数民族	16	

二、就业率统计情况

1、总体就业率

截止 2016 年 8 月 31 日，我校 2016 年毕业生共有 330 人考取国内研究生，48 人出国出境（47 人留学、1 人国外工作），3742 人在各类单位就业，303 人未就业，考研录取率为 8.55%，就业率为 93.15%。

2、分学院就业率

表 2: 铜陵学院 2016 年毕业生分学院就业率

学院	总人数	就业数	就业率
财税与公共管理学院	142	131	92.25%
电气工程学院	635	613	96.54%
法学院	152	146	96.05%
工商管理学院	356	342	96.07%
会计学院	851	734	86.25%
机械工程学院	394	350	88.83%
建筑工程学院	527	515	97.72%
金融学院	413	399	96.61%
经济学院	254	243	95.67%
数学与计算机学院	281	257	91.46%
外国语学院	158	154	97.47%
文学与艺术传媒学院	260	236	90.77%
合计	4423	4120	93.15%

3、分专业就业率

表 3: 铜陵学院 2016 年毕业生分专业就业率

专业	人数	就业数	就业率
保险学	51	50	98.04%
材料成型及控制工程	126	122	96.83%
财务管理	95	86	90.53%
地理信息系统	42	42	100.00%
电气工程及其自动化	162	159	98.15%
电子商务	91	83	91.21%
电子信息工程	126	120	95.24%
法学	125	120	96.00%
工程管理	132	124	93.94%
工程造价	121	120	99.17%
公共事业管理	38	35	92.11%
广告学	44	43	97.73%
国际经济与贸易	104	103	99.04%
汉语言文学	40	34	85.00%
会计学	551	476	86.39%
会计学（专升本）	80	73	91.25%
机械设计制造及其自动化	189	159	84.13%
计算机科学与技术	122	103	84.43%
建筑学	64	62	96.88%
金融工程	56	56	100.00%
金融学	235	225	95.74%
金属材料工程	79	69	87.34%
经济学	76	73	96.05%
劳动与社会保障	46	43	93.48%
美术学	44	40	90.91%
人力资源管理	74	72	97.30%
商务英语	73	70	95.89%
社会工作	27	26	96.30%
审计学	83	79	95.18%
市场营销	81	80	98.77%
数学与应用数学	56	54	96.43%
税务	58	53	91.38%
通信工程	128	124	96.88%
统计学	43	42	97.67%
投资学	71	68	95.77%
土木工程	168	167	99.40%
物联网	55	53	96.36%

物流管理	110	107	97.27%
信息管理与信息系统	48	47	97.92%
艺术设计	73	65	89.04%
音乐表演	59	54	91.53%
英语	85	84	98.82%
自动化	149	141	94.63%
自动化（专升本）	70	69	98.57%

备注：中韩 2+2 班后两年在韩国又松大学学习，毕业时间是 8 月中旬。截止 2016 年 10 月底，2012 级会计学 2+2 和国际经济与贸易 2+2 就业率分别为 88.09%和 93.5%，未就业的 7 名毕业生中，3 人准备考研，4 人在求职中。

4、离校未就业毕业生情况

截止 2016 年 7 月 1 日，2016 年离校未就业毕业生 607 人，其中男生 344 人，女生 263 人。学校按照省教育厅、省人社厅工作要求，及时将离校未就业毕业生基础信息数据采集上报，同时密切关注离校未就业毕业生就业意向，积极推荐就业岗位，切实做好就业帮扶。在学校和人社部门的共同努力下，截止 2016 年 8 月 31 日，607 人中有 304 人实现就业。未就业 303 人，其中，39 人拟再次考研升学，10 人拟出国出境，254 人在求职中。

第二部分 就业流向趋势

一、就业地域分布

2016 年毕业生省内就业人数 2490 人，占总就业人数的 60.44%，较 2015 年减少 2.74%。省会合肥市就业人数较为集中，其他依次为铜陵、芜湖、安庆等地。其中，合肥、铜陵、芜湖三地就业人数 1615 人，占省内就业总人数的 64.86%。

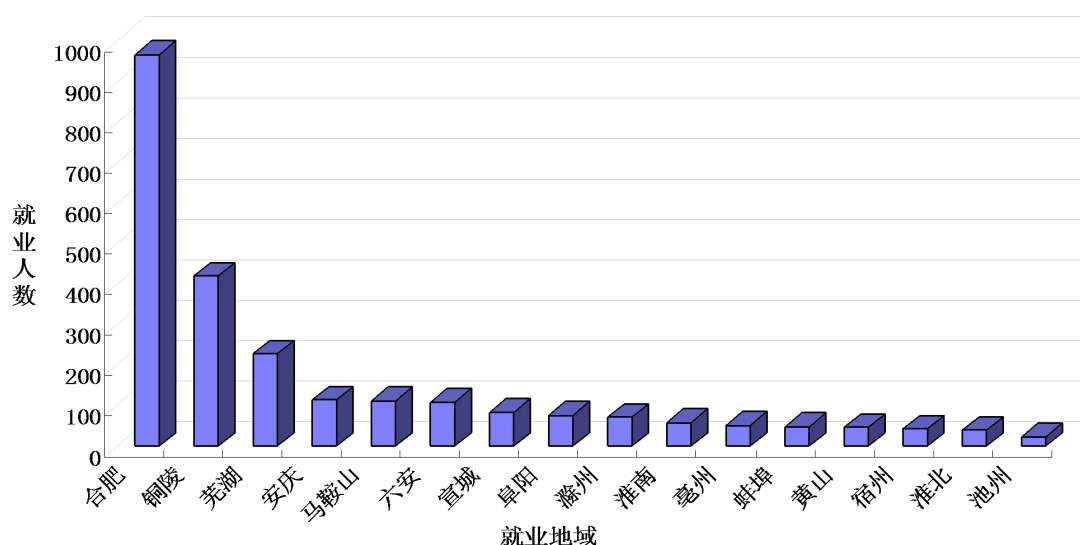


图 1: 铜陵学院 2016 年毕业生就业地域分布图 (省内)

2016年毕业生省外就业人数1582人（不含出国出境人数）占总就业人数的30.40%，分布在全国除海南、宁夏以及港澳台地区外的各个省份。其中，江浙沪相对集中，其他省份较为零散，与2015年毕业生省外就业情况趋于一致。在省外就业人数上，江苏、上海、浙江、广东、北京五地连续两年位居前五位。其中，江浙沪三地就业人数1192人，占省外就业总人数的75.35%。

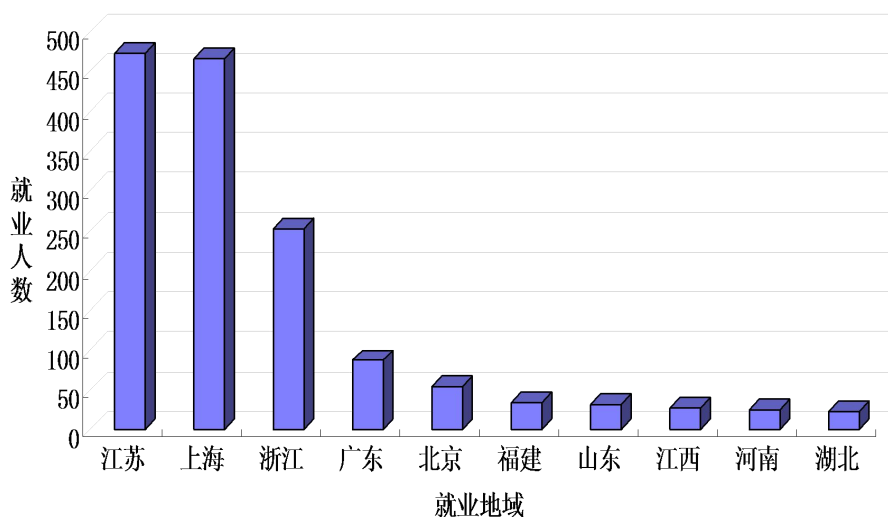


图2：铜陵学院2016年毕业生就业地域分布图（省外）

从东、中、西部地区来看，我校2016年毕业生就业地域集中在东部地区，中西部地区就业156人，占省外就业总人数的9.86%，相较于2015年提高了1.38%。（此处西部地区包括贵州、四川、重庆、云南、西藏、陕西、甘肃、青海、宁夏、新疆、广西、内蒙古；中部地区包括山西、吉林、黑龙江、江西、河南、湖北、湖南；其他为东部地区。）

表4：铜陵学院2016年毕业生就业地域分布表（分地区）

就业地区	东部地区	中部地区	西部地区
就业人数	1426	96	60
占省外就业比例	90.14%	6.07%	3.79%

二、就业性质分布

我校2016年毕业生就业性质包括企业就业、机关单位就业（含机关、教育单位、科研设计单位、医疗卫生单位、其他事业单位）、考研升学（含国内考研升学及出国出境留学）、其他类型（含部队、城镇社区、灵活就业）。

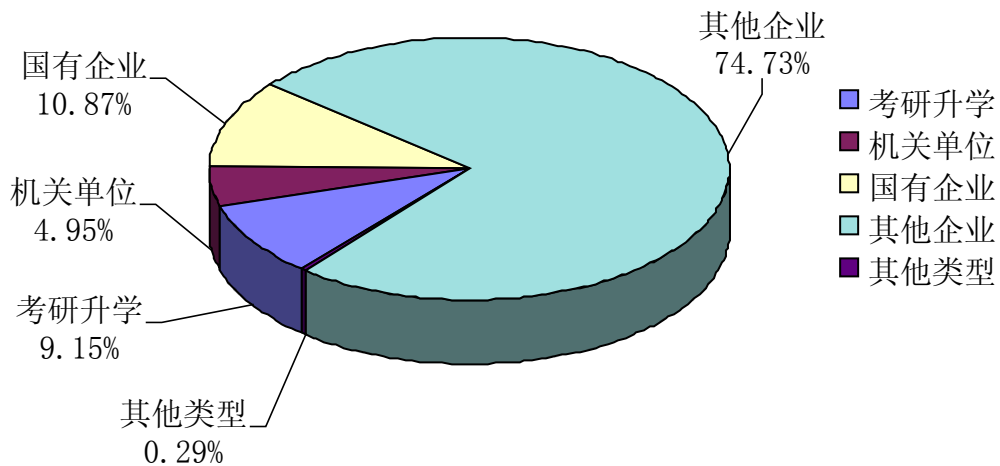


图 3: 铜陵学院 2016 年毕业生就业性质分布图

2016 年毕业生被国内高校录取 330 人，出国留学 47 人，考研升学占毕业生总人数 8.55%，占就业总人数 9.15%。

表 5: 铜陵学院 2016 年毕业生考研录取情况统计表

学院	毕业生数	考研录取人数	所占比例
工商管理学院	356	16	4.49%
会计学院	851	43	5.05%
文学与艺术传媒学院	260	14	5.38%
数学与计算机学院	281	18	6.41%
电气工程学院	635	45	7.09%
外国语学院	158	12	7.59%
经济学院	254	20	7.87%
金融学院	413	37	8.96%
建筑工程学院	527	49	9.30%
机械工程学院	394	37	9.39%
财税与公共管理学院	142	15	10.56%
法学院	152	24	15.79%
合计	4423	330	7.46%

表 6: 铜陵学院 2016 年毕业生留学情况统计表

国家	学校	人数
韩国	建国大学、江陵原州大学、西江大学各 1 人；釜山大学、中央大学各 2 人；忠南大学 5 人，又松大学 12 人	24
澳大利亚	悉尼大学 2 人；莫纳什大学 1 人	3
俄罗斯	俄罗斯国立师范大学	1
英国	埃塞克斯大学、肯特大学、莱彻斯特大学、伦敦大学皇家霍洛威学院、南安普顿大学、纽卡斯尔大学各 1 人；爱丁堡大学、利兹大学各 2 人；卡迪夫大学 8 人	18
加拿大	布鲁克大学	1

三、就业行业分布

按照所在行业就业人数统计，信息、教育、制造、建筑、金融五个行业连续3年位居我校毕业生就业行业分布前五位。在2016年毕业生中，2479人就业于这五个行业，占总就业人数的66.72%。各行业就业人数及比例如下表所示。

表 7: 铜陵学院 2016 年毕业生就业行业统计表

序号	行业类别	就业人数	占总就业人数的比例
1	信息传输、软件和信息技术服务业	687	16.67%
2	教育	556	13.50%
3	制造业	540	13.11%
4	建筑业	488	11.84%
5	金融业	478	11.60%
6	批发和零售业	215	5.22%
7	租赁和商务服务业	190	4.61%
8	居民服务、修理和其他服务业	180	4.37%
9	公共管理、社会保障和社会组织	138	3.35%
10	文化、体育和娱乐业	125	3.03%
11	交通运输、仓储和邮政业	117	2.84%
12	房地产业	98	2.38%
13	电力、热力、燃气及水生产和供应业	96	2.33%
14	科学研究和技术服务业	65	1.58%
15	住宿和餐饮业	58	1.41%
16	卫生和社会工作	33	0.80%
17	农、林、牧、渔业	26	0.63%
18	水利、环境和公共设施管理业	23	0.56%
19	采矿业	5	0.12%
20	军队	2	0.05%

第三部分 就业薪酬状况

学校针对2016年毕业生进行了就业状况问卷调查。调查结果显示：在工作薪酬方面，毕业生期望薪资水平略高于实际起始薪资。86.06%的毕业生期望薪资水平在月薪（试用期后的税前月工资）3000-4000元及以上水平，56.52%的已就业毕业生实际起始薪资达到了这一水平。

一、期望薪资

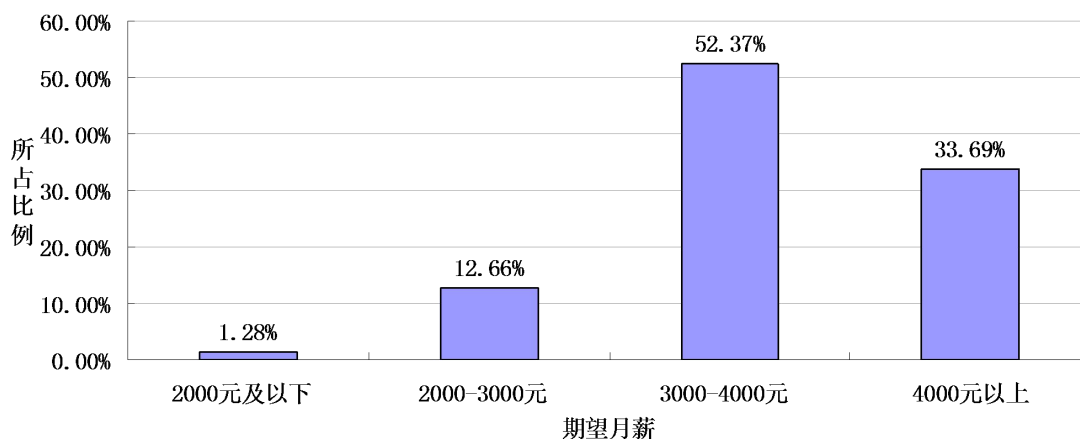


图 4: 铜陵学院 2016 年毕业生期望薪资水平

二、起始薪资

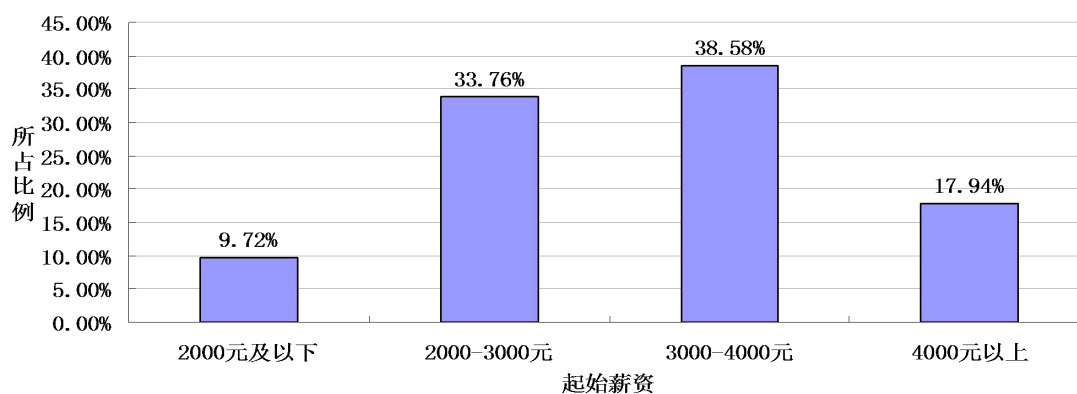


图 5: 铜陵学院 2016 年毕业生起始薪资水平

第四部分 专业对口程度

根据 2016 年毕业生就业状况问卷调查所得数据, 13.72% 的已就业毕业生认为自己所学专业与工作岗位“不对口”, 认为自己所学专业与工作岗位“完全对口”、“比较对口”和“一般”的比例占总调查人数的 86.28%。

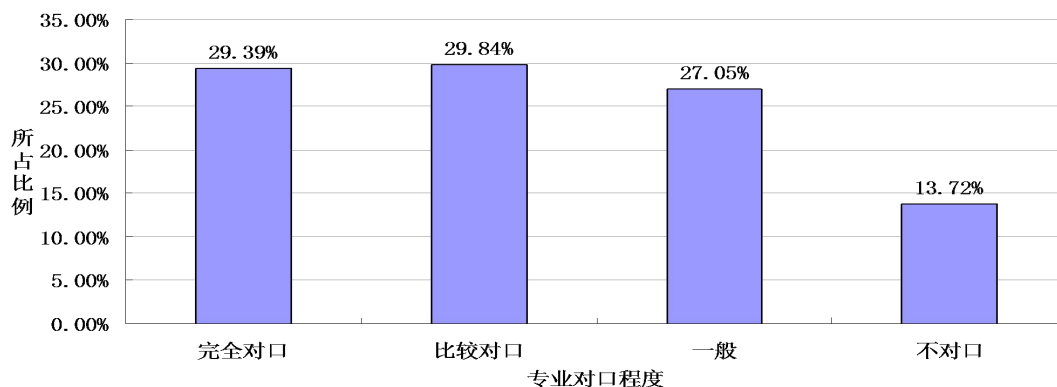


图 6: 铜陵学院 2016 年毕业生就业与专业对口程度

第五部分 毕业生满意度

一、就业满意度

在毕业生就业满意度调查中，62.77%的已就业毕业生表示对工作感到满意，33.61%认为工作一般、基本满意，3.62%感觉不满意。学校还调查统计了2016年毕业生对薪资待遇、工作内容、工作环境、工作地点、发展前景等方面满意度的具体情况，如下图所示。

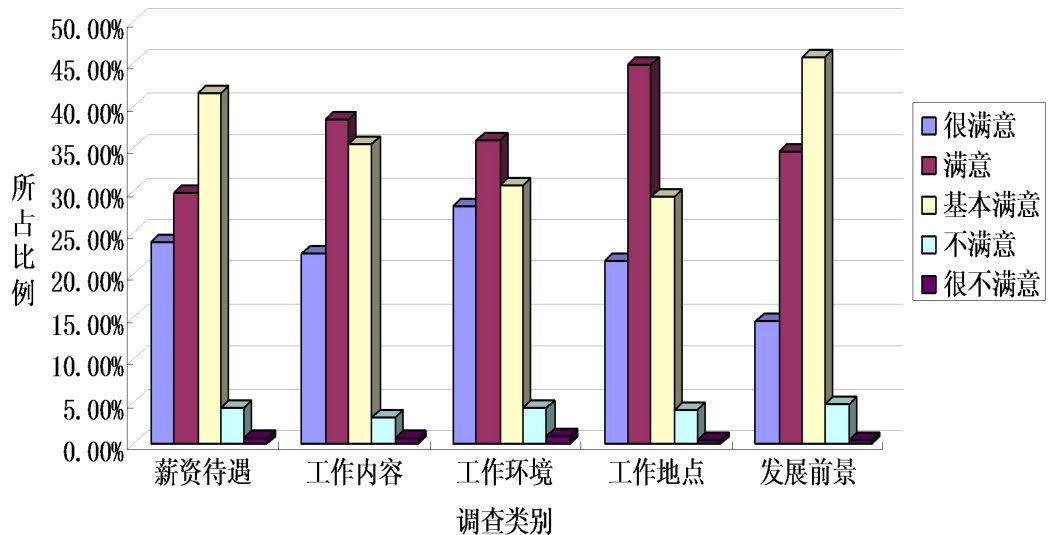


图 7: 铜陵学院 2016 年毕业生就业满意度

二、服务满意度

调查数据显示，2016年毕业生对学校及院系两个层面的就业指导与服务工作满意度（“满意”、“很满意”、“较满意”一共所占比例）均在90%以上。

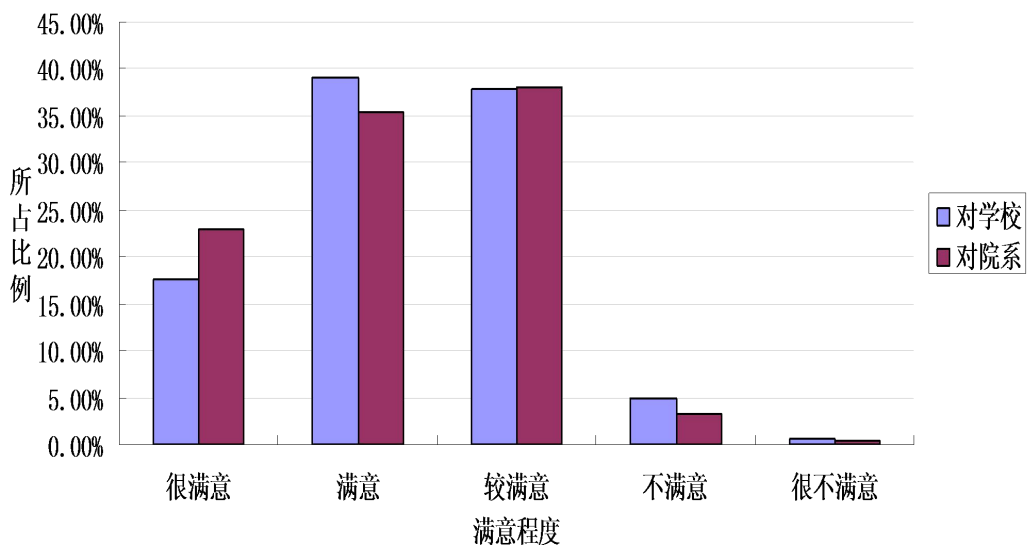


图 8: 铜陵学院 2016 年毕业生对学校及院系就业指导服务的满意度

第六部分 用人单位满意度

一、用人单位对毕业生满意度

调查显示，社会用人单位对我校 2016 年毕业生的总体满意度为 97.13%。根据用人单位的反馈意见，我校毕业生工作责任感强、动手能力强，具有良好的团队协作能力和承压适应能力。凭借过硬的专业技能和良好的综合素质，我校 2016 年毕业生受到用人单位一致认可。

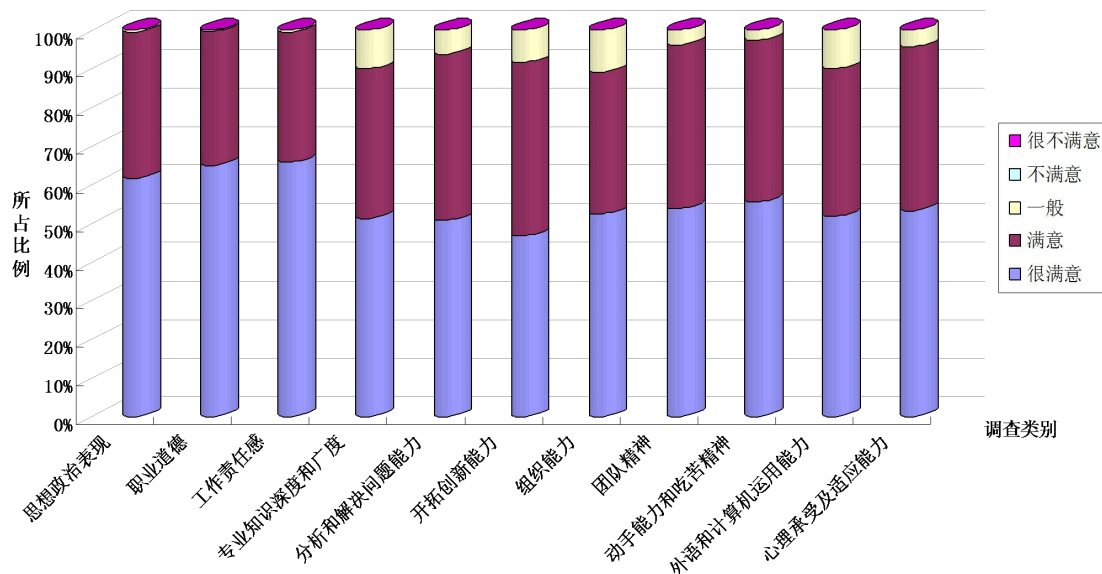


图 9: 社会用人单位对我校 2016 年毕业生的满意度

二、用人单位对招聘服务满意度

在招聘服务工作满意度调查中，95.52%的用人单位表示“满意”和“很满意”，4.20%认为“一般”、“基本满意”，0.28%表示“不满意”。用人单位对我校招聘服务工作各方面的满意度情况如下图所示。

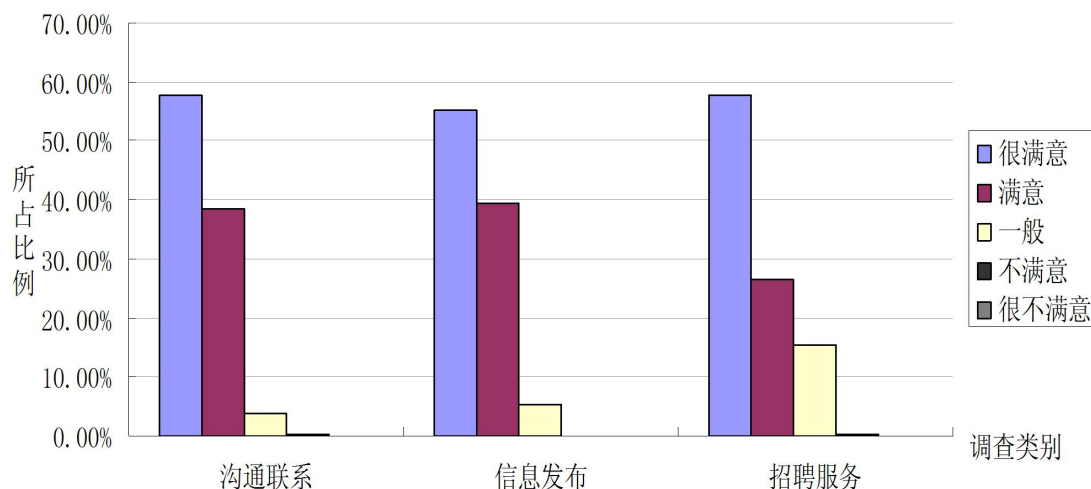


图 10: 用人单位对我校 2016 年招聘服务工作的满意度

第七部分 就业创业工作主要做法

2016年，学校教育教学以建设特色鲜明、高水平的地方应用型大学，办人民满意高等教育为目标，牢固树立人才培养中心地位，不断创新应用型人才培养模式，扎实推进综合改革，切实提高创业就业指导服务工作整体水平，努力实现毕业生充分就业，就业质量稳步提升。

一、坚持一把手工程，建立健全就业创业工作长效机制

1. 坚持实施就业工作“一把手工程”。学校始终把毕业生就业创业工作放在更加突出的重要位置，形成了学校党政一把手亲自抓、分管领导具体抓、班子成员协助抓的领导体制和分管校领导靠前指挥、职能处室和二级学院分工负责、全体师生积极参与的工作机制，注重顶层设计，细化工作任务，强化督查指导，狠抓工作落实。

2. 加强师资队伍建设。2016年，学校成立了创新创业学院，由毕业生就业指导中心和财税与公共管理学院联合重新组建“大学生职业生涯规划与就业指导”教研室，遴选30名优秀教师参加安徽省SYB创业师资培训班学习，积极引导教师向“双能双师型”方向转型发展，不断提高在专业教育、就业指导课中进行创新创业教育的意识和能力。目前，学校认定“双能双师型”教师207人，具有行业背景的教师91人，具有工程背景的教师63人；国家级创业讲师2人，省级创业培训师和创业实训师18人，29人创业指导教师资格正在认定中；就业指导教师108名，具有国家职业指导教师资格11人；在安徽省高校首届就业创业指导课程教学大赛总决赛中荣获二等奖2人；同时，利用社会资源，聘请各方面专家加入到教学队伍中来，逐步建立一支结构合理的专业化就业创业指导师资队伍，教师创新创业教育水平和指导能力明显提升，基本满足创新创业教育和就业创业指导工作需要。

3. 加强制度建设。研究制定了《关于做好2016届毕业生就业创业工作实施意见》、《铜陵学院深化创新创业教育改革实施办法》、《铜陵学院关于实施“小学期制”的意见》《铜陵学院大学生创新创业学分认定及学籍管理办法（试行）》，修订完善了《铜陵学院大学生学科和技能竞赛管理实施办法》和《铜陵学院普通本科学生转专业办法（修订）》等制度，通过设立创新创业学分，建立弹性学制等方法，鼓励和支持大学生创新创业，保障毕业生就业创业工作有序进行。

二、坚持三位一体，全面提升应用型人才培养质量

1. 优化人才培养方案。2016年3月，学校各专业在对地方产业、行业和用人单位充分调研的基础上，以学生能力输出为导向，按照“人才培养目标定位→专业培养目标→专业培养规格→课程体系”的逻辑路径，对人才培养方案进行了全面修订，明确将学生社会责任、创新精神、实践能力的培养贯穿教育教学的全过程，将立德树人、“三位一体”作为对学生评价的基本要求和毕业的根本要求。

2. 深化人才培养模式改革。学校坚持实践教育、创新创业教育和社会责任教育三位一体的应用型人才培养改革方向，创新人才培养模式，优化学科专业布局，重构课程体系，加强校地、校企、校校合作和国际合作，开展联合培养、订单培养等多样化人才培养模式改革。一是积极引入行业企业参与人才培养工作，推进实施模块课程的项目教学，构建了以能力培养为核心的课程体系。二是不断健全产教融合、合作育人的新机制，实施了卓越电气、机械工程师、会计师、法律人才、设计师、经济师、营销师培养计划。三是不断改革教学方法和评价方式，继续推行以过程考核为主的课程考核改革，采取多种形式全面考查学生的应用能力。四是积极实施“未来企业家培养计划”，与铜陵市新能集团、安徽铜草花等企业举办了特色班、创业班。五是深入推进与国内外高校合作交流与协同育人，积极做好学生赴韩国、台湾和武汉理工大学等境内外高校开展学习交流工作。

3. 大力深化创新创业教育改革。一是构建创新创业教育课程体系，设置了创新创业学分（3+2+2），纳入到各专业人才培养方案，开设创新创业课程，制定弹性学制、学分转换等措施，大力培养大学生创新精神、创业意识和创新创业能力。二是积极推进大学生创客实验室、创客空间建设，与铜陵市人社局共建了大学生创新创业实践基地。2016年，学校投入1550万元用于实践基地、创客实验室与创业孵化基地建设。三是针对有创业意向的在校学生开展创业模拟实训，促进学生形成创业计划，开展创业行动。四是实施大学生创业引领计划、未来企业家计划、大学生创新创业训练计划，开展各级各类大学生创新创业大赛活动。通过项目研究、实践体验以及比赛演练，提升大学生创新创业意识与能力。2016年，获批国家级大学生创新创业训练计划项目53项，推荐省级立项192项，新增创业孵化基地项目12项，共计投入专项经费140多万元。五是积极支持学生参加创新创业活动，举办“江淮双创汇”“创新创业论坛”“创业沙龙”和创新创业讲座等系列活动。

4. 注重强化实践平台建设。一是加强实验室建设。2016年，立项新建实验室14个，新增设备1000多台套，新增实验室面积1000平方米，其中与美国罗克韦尔公司共建国际先进的DCS自动控制实训中心。加大实验室开放力度，增加开放数量，延长开放时间，以挑战杯、电子设计、数学建模、智能汽车等竞赛为载体，加强对大学生课外实验指导。二是加强实习实训基地建设。2016年，新增创新创业、实习实训等实践基地12个。目前，实际运行的基地101个，年可接纳实习实训8000人次。三是积极组织参加学科竞赛和技能竞赛。2016年，我校学生学科竞赛优异成绩，共获得省级以上奖项225项，其中国家级奖项24项。获第一届全国应用型本科会计技能竞赛一等奖1项、全国大学生数学建模竞赛二等奖1项，第四届“网中网”杯大学生财务决赛全国特等奖1项，第八届全国大学生广告艺术大赛全国总决赛二等奖1项、三等奖2项，第五届全国大学生金相技能大赛国家级一等奖1项、二等奖1项、“互联网+”第二届安徽省大学生创新创业大赛金奖1项，银奖4项。

三、坚持以人为本，认真开展就业创业指导服务

1. 开展全程化指导。一是针对全体学生开设《大学生就业指导》《生涯规划与职业指导》《创业基础》等课程，系统讲授职业生涯规划、就业择业和创新创业理论知识。二是开展求职技巧讲座、参观走访、拜师学艺、模拟招聘、就业创业比赛、求职知识竞赛、创新创业训练项目和创业孵化等实践活动，锻炼学生实践能力。三是通过辅导员谈心谈话和《就业指导讲座》，分析就业形势、讲解就业创业流程、解答就业创业困惑。积极引导树立树立正确的就业观、择业观，进行职业生涯规划，提升就业核心竞争力，实现就业创业指导全员化、全程化和全覆盖。

2. 加强信息化建设。一是完善学工系统和就业网站功能，及时向用人单位介绍我校教育教学和人才培养成果，推介应届毕业生，发布用人单位招聘信息；适时为毕业生提供就业创业政策解读、办理程序指导和留言咨询服务。二是建立铜陵学院微信公众平台和毕业生招聘QQ群，形成即时联络通道，精准推送招聘信息，及时掌握毕业生与用人单位的信息反馈。三是利用学生就业工作群，保持职能部门和二级学院领导、专兼职就业工作人员和辅导员、班主任信息共享，互联互通，实现就业信息精准对接。

3. 拓展多元化市场。一是发挥校园就业市场的主渠道作用。学校积极邀请用人单位来校举办招聘活动，鼓励二级学院针对专业特点拓展就业市场，免费为用人单位和毕业生提供接洽平台。2016年，学校举办大中型招聘会各1次，招聘单位265家，提供就业岗位12000多个；举办小型专场招聘活动300余场，招聘单位370多家，提供就业岗位4000多个；二级学院“走出去、请进来”，自主开展校园招聘和选送毕业生参加校外招聘活动，校院两级就业市场累计提供就业岗位接近毕业生总数的4倍。中铁四局、十局、港航局、大桥局等中铁系统单位，海螺水泥、海螺创业、海螺型材等海螺系统单位，以及华菱星马汽车集团、中国平安集团、江苏沙钢集团等诸多知名企业在校内招聘活动中招录了我校大量毕业生。二是组织毕业生通过校园网和安徽大中专毕业生就业信息网、新职业教育部大学生就业网参加校外招聘和远程招聘。三是组织毕业生积极参加基层项目和征兵工作。2016年，我校毕业生入选“选调生”3人、“西部计划”6人，兵役登记1548人、预报名170人、应征入伍19人。

4. 进行个性化帮扶。通过摸清底数，准确掌握家庭困难毕业生、残疾毕业生的就业情况，重点帮扶，“一生一策”、一对一指导，帮助特困生、残疾生、心困生尽早实现就业。2016年，减免了23名家庭经济困难毕业生学费，共计80660元；帮助119名毕业生向铜陵市人社局申请了求职创业补贴，共计95200元。

四、坚持立德树人，积极探索就业创业新途径

1. 切实加强学习宣传。认真组织毕业生深入学习领会习近平总书记系列重要讲话精神，着力培育和践行社会主义核心价值观，引导毕业生把个人梦想融入中国梦的伟大实践，树立正确的就业观和择业观；大力宣传“一带一路”、“长江

经济带”、“京津冀协同发展”、建设“五大发展”美好安徽等国家和安徽省重大发展战略，“中国制造 2025”和“互联网+”行动计划，鼓励和引导毕业生到基层就业、到战略性新兴产业等领域就业创业、到中小微企业就业，到国家需要的地方就业。

2. 创新指导方式方法。在通过就业创业指导课程、就业指导讲座等形式宣传就业创业政策、培养就业创业能力基础上，采取“求职观摩”“就业考察”等方式，引导学生体验求职过程，了解新兴业态，把握就业形势，合理调整就业期望值，主动参加求职应聘，积极参与创新创业。学校和铜陵市联合举办大中型双选会期间，组织在校生参与志愿服务和求职观摩。2016年6月，学校与浙江衢州绿色产业集聚区管委会深度对接，组织了15名毕业生实地考察EWTP跨境电商模式，其中13人留在衢州就业创业。

3. 深入研究新行业、新业态。学校领导带队前往宣城、芜湖、铜陵等地实习就业基地考察行业企业发展，研究新型业态，开拓就业市场。职能部门和二级学院负责人前往韶山、杭州、武汉、郑州、衢州等地参加第三届全球创新创业教育论坛暨上市公司产业转型升级高端论坛、全球跨境电商峰会、创新创业考察和就业创业调研活动，研讨产业转型升级带来的就业机遇、全球化视野下的跨境电商人才培养和跨境电商助推国际贸易新趋势等问题，参与EWTP(电子世界贸易平台)实践探索，研究新行业、新业态，关注新行业人才需求和新业态产品的人才聚集效应，探索人才培养新路径。

4. 努力破解创业教育难题。为深入开展创新创业教育，解决缺乏创新创业经验、缺少优质创业项目和缺少创业资金等现实问题，学校与北京中科创大创业教育投资管理有限公司签约，合作共建“铜陵学院中科创创业学院”，将在引入“千导计划”、提供创新创业教育研究支持、建设创新体验实验室、设立创新创业投资基金、对接创大在线双创云服务平台等方面开展多层次、全方位的建设合作，积极探索创新创业新模式，打造政府、高校、企业三维一体的创新创业生态圈，培养出更多的创新创业人才。

第八部分 对教育教学的反馈

学校高度重视毕业生就业对教育教学的反馈作用，实行招生、培养、就业联动机制，将《2015年毕业生就业质量年度报告》作为2016年学校招生计划安排、学科专业调整和教育教学改革的重要参考依据。

一、招生专业进一步调整

学校坚持学科专业建设与经济社会发展实际需求相结合，根据毕业生就业实际，在充分调研的基础上，增设市场亟需的应用型专业，对于就业面窄、社会需求少的专业，酌情采取减招、停招等措施，不断调整和优化专业结构。2016年，将原先在普通本科招生的劳动与社会保障、市场营销专业调整至面向中职对口招

生，停招了公共事业管理专业。

表 8: 铜陵学院 2014—2016 年招生专业调整情况

年度	调整专业总数	新增专业数	停招专业数	增招专业数	减招专业数
2014	17	2	0	7	8
2015	17	2	0	5	10
2016	9	2	1	2	4

二、生源质量进一步提升

随着学校办学水平和办学质量不断提高，学校的社会美誉度和认同感不断增强，促进了生源质量平稳提升，位居全省同类院校前列。一是学校每年编制就业质量年度报告，公布毕业生就业情况，毕业生就业质量受到社会广泛认可。二是我校毕业生在工作中获得广泛好评，形成了口碑效应。三是招生办和二级学院运用毕业生就业、考研、留学等信息制作招生宣传材料，并通过网络、展板展示优秀毕业生风采，取得了招生宣传效果。近年来，广大考生踊跃报考我校，生源数量较为充足、生源质量逐步提升。2016 年，学校省内文理科最低投档分数线分别超省控线 21 分和 23 分，省外录取分数线远远超过控制线，最高高于当地二本线 110 分。

三、教育教学改革将进一步深化

2016 年毕业生就业和用人单位评价信息对评价人才培养质量、制定教育教学改革措施具有重要的参考价值。学校将深化高等教育供给侧结构性改革，进一步提高教育教学质量。一是在继续推进学科专业转型的基础上，更加注重师资转型重构、课程体系再造，更加注重学生知识结构、能力结构的转变，更加注重从知识传授向培养学生创新创业能力的转变。二是主动适应创新创业教育新形势，加快构建创新创业制度体系、课程体系、教材体系和实践平台体系。三是突出实践能力培养，按照职业资格标准来设计课程体系、优化课程结构，理清课程之间的主次关系、层次关系和衔接关系，按照课程内容与职业标准对接的原则，整合专业基础课、主干课、核心课、专业技能和实验实践课，构建应用性课程体系。